

ИНСТРУКЦИЯ ЗА ЕКСПЛОАТАЦИЯ





ROKIT POWERED SERIES NEAR FIELD STUDIO MONITOR/SUBWOOFER




ROOKIT POWERED MONITORS


ИНСТРУКЦИИ ЗА БЕЗОПАСНОСТ

 **ВНИМАНИЕ** 
**ОПАСНОСТ ОТ ЕЛЕКТРИЧЕСКИ УДАР
НЕ ОТВАРЯЙ !**

ВНИМАНИЕ: ЗА ДА НАМАЛИТЕ РИСКА ОТ ЕЛЕКТРИЧЕСКИ УДАР, НЕ ОТСТРАНЯВАЙТЕ КАПАКА (ИЛИ ЗАДНИЯ ПАНЕЛ). ВЪТРЕШНИТЕ ЧАСТИ СЕ РЕМОНТИРАТ САМО ОТ СЕРВИЗЕН ПЕРСОНАЛ.

Предупреждение: За да намалите риска от пожар или електрически удар, не излагайте това устройство на дъжд или влага.

 Знакът триъгълник с гръмотевица предупреждава потребителя за наличие на неизолирано "опасно напрежение" в рамките на корпуса, което е достатъчно силно за да предизвика електрически удар.

 Знакът триъгълник с удивителен знак предупреждава потребителя за наличие на важни инструкции за експлоатация и поддръжка (обслужване) в документацията придружаваща устройството.



Не поставяйте този продукт на нестабилна количка, стойка, триножник, конзола или маса. Той може да падне, причинявайки сериозна травма на възрастни или деца, и сериозна повреда на продукта. Използвайте само с количка, стойка, триножник, конзола или маса, препоръчани от производителя или продавани с продукта. Монтаж на устройството на стена или таван трябва да се извършва съгласно инструкциите на производителя като се използват монтажни приспособления, препоръчани от производителя.

Когато продуктът се превозва с количка, това трябва да се прави внимателно. Резки спирания, прилагане на голяма сила и неравномерни повърхности могат да предизвикат преобръщане на количката и продукта.

1. Апарат Клас I се свързва към контакта на мрежата тип „Шуко“.
 2. Когато щепселът на устройството се използва за изключването му от мрежата, той трябва винаги да е готов за работа.
1. Прочетете тези инструкции
 2. Пазете тези инструкции
 3. Обръщайте внимание на предупрежденията
 4. Следвайте всички инструкции
 5. Не използвайте този продукт в близост до вода
 6. Почиствайте само със сух парцал
 7. Не блокирайте вентилационните отвори. монтирайте в съответствие с инструкциите на производителя
 8. Не монтирайте продукта в близост до топлинни източници като например, радиатори, вентилационни решетки, печки или други уреди (включително усилватели), които излъчват топлина
 9. Не нарушавайте безопасната функция на поляризирания щепсел. Поляризираният щепсел има два щифта, като единият щифт е по-широк от другия. Заземеният щепсел има два щифта и един зъб. По широкия щифт в първия случай, или зъбът във втория, се поставени

за ваша безопасност. Ако щепселът не влиза в контакта се свържете с електротехник за смяна на остарелия контакт.

10. Захранващите кабели трябва да се защитят от настъпване или прищипване от поставени върху тях предмети, като особено внимавате с края на кабелите към щепселите, щепселните кутии и мястото където излизат от апарата.
11. Използвайте само приспособления/аксесоари, които са посочени от производителя.
12. Използвайте само със стойки, триножници, конзоли или маси, посочени от производителя или които се продават с апарата. Когато се използва количка, премествайте внимателно количката с апарата за да избегнете травма или преобръщане.
13. Изключете апарата по време на гръмотевични бури или когато не се използва продължителни периоди от време.
14. За ремонт се обърнете към квалифициран сервизен персонал. Обслужване е необходимо когато апаратът е бил повреден по някакъв начин, като например, при повреда на щепсела или захранващия кабел, разливане на течност в или попадане на предмети в апарата, апаратът е бил изложен на дъжд или влага, не работи нормално или е бил изпуснат.

ВАЖНО: Вашият Rookit Powered монитор е опакован в специално предназначени за целта картонени кутии. Запазете тези опаковки за транспортиране на вашите монитори.

Контрол на системата



Rokit монитор и събууфер – заден панел

НИВО НА СИСТЕМАТА



Входната чувствителност се настройва (обратно на часовниковата стрелка намалява чувствителността) посредством регулатор на усилването, монтиран на задния панел. Обхватът на настройка е от -30dB до +6dB. Заводската настройка на усилването е +6dB, което би трябвало да е достатъчно в повечето случаи.



НАСТРОЙКА НА ВИСОКИТЕ ЧЕСТОТИ (ДВУКАНАЛНИ СИСТЕМИ)

Тази настройка се осъществява чрез 4-позиционен ротационен превключвател, монтиран на задния панел. Диапазонът на регулиране е +1dB, равен, -1dB или -2dB наклонен над 2 kHz. Заводската настройка на Rookit Powered монитора е равна

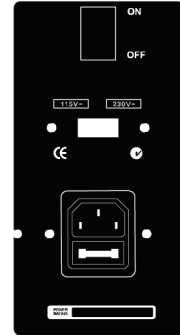
(превключвателят е в положение 0dB). Акустиката на помещението може да наложи какъв тип настройка трябва да направите за да запазите равна честотна характеристика на монитора (за повече информация вж „Инсталиране на мониторите“).

Свързване на системата

ЗАХРАНВАНЕ :

Трябва да се направят всички връзки, всички потенциометри за входните нива трябва да са на минималните им нива и цялото останало оборудване трябва да се захрани преди включването на вашите Rokit монитори.

Ключът On/Off за захранването се намира на задния панел. Когато се включи захранването, жълт светодиод осветява триъгълника на KRK логото.



ЗАБЕЛЕЖКА: УВЕРЕТЕ СЕ, ЧЕ ПРЕВКЛЮЧВАТЕЛЯТ ЗА ИЗБОР НА НАПРЕЖЕНИЕ Е ПОСТАВЕН НА ПРАВИЛНОТО НАПРЕЖЕНИЕ.

ПРОМЯНА НА НАПРЕЖЕНИЕТО

За да промените напрежението, извадете захранващия кабел и преместете превключвателя на желаното напрежение. Имайте предвид, че когато промените напрежението, трябва също да смените и предпазителите (вж раздела “Смяна на предпазители” по-долу).

СМЯНА НА ПРЕДПАЗИТЕЛИ

При нормална работа предпазителите не би трябвало да изгарят. Изгорял предпазител е обикновено показател за претоварване или неизправност. За да смените предпазителите, отстранете захранващия кабел, извадете предпазителния блок с плоска отвертка и подменете изгорелите предпазители.

Ако предпазителите изгарят веднага след включване на захранването, това е показател за повреда и мониторът трябва да бъде върнат на KRK за ремонт.

АУДИО ВХОДОВЕ

XLR и TRS входовете са симетрични, а RCA входът е несиметричен.

АУДИО ВХОД

**10K ОМА СИМЕТРИЧЕН
ПИН 2 + ВРЪХ = ВИСОКИ
ПИН 3 + ПРЪСТЕН = НИСКИ
ПИН 1 + МАСА = ЗЕМЯ**



RCA
небалансиран



TRS 1/4" XLR
балансиран

КОМБО-КОНЕКТОР NEUTRIK®

Комбо конекторът Neutrik® съдържа XLR, 1/4" стерео и 1/4" телефонни жакове. Имайте превод че ПИН 2 е под напрежение! Ако използвате несиметрична връзка, уверете се че сте свързали заедно масата и пръстена в края на източника. Това може да се постигне чрез използване на подходящ кабел или предходник.

ВХОД НА СИГНАЛА
10K ОМА СИМЕТРИЧЕН
ПИН 1 + МАСА = ЗЕМЯ
ПИН 2 + ВРЪХ = ВИСОКО
ПИН 3 + ПРЪСТЕН = НИСКО

Инсталиране на мониторите

По дефиниция мониторът за близко слушане намалява взаимодействията в помещението. Това може да се сравни с конвенционална стерео конфигурация на големи монитори в студио за записи, където звуците от мониторите, които се отразяват от тавана, стените и пода влияят силно върху качеството на звука. Чрез скъсяване на пътя до ухото, мониторът за близко слушане предлага много голяма гъвкавост и малка податливост на звука на различните условия в помещението. Способността да се настройват характеристиките на ниските и високите честоти е също важно за компенсиране на несиметричността на помещението и постигане на най-висока точност на звука. (Вж раздела за настройки на ниските и на високите честоти в това ръководство. Забележка: С тези настройки разполага само серията Rokit Powered).

Силно звукоизолираните помещения обикновено се нуждаят от усилване на високите честоти. Намаляване на високите честоти по подобен начин може да се направи и в помещение с по-дълго време на реверберация. Ниските честоти могат да се настроят за компенсация на първото отражение (отскачане) от уфера, независимо дали идва от пода, както при типичния стерео сетъп, или от повърхността на смесителния пулт (когато мониторът е поставен върху измервателния мост).

Поставянето на монитора в близост до задна стена, странична стена или ъгъл усилва ниските честоти. По принцип, ако преместите мониторите между 50 cm и 1 m от стените и ъглите, ще чувате по-малко взаимодействие на ниските честоти (с изключение на взаимодействието със смесителния пулт). Но когато идеалното разположение не е практично, решението е нискочестотния контрол. Например, вие разполагате с две различни студия; в едното помещението мониторите са близо до стената, а в другото са по-далеч от стената. Просто настройте ниските честоти на всеки монитор и ще имате еднакъв звук във всяка стая. Това е полезно ако правите запис в помещение А и смесване в помещение В.

Отстраняване на проблеми

Проблем: Ако няма захранване, проверете дали...

- Захранващият кабел е свързан както към IEC контакта на задния панел, така и към електрическата мрежа.
- Напрежението на мрежата съответства на изискванията за работно напрежение (вж промяна на напрежението в раздела Свързване на системата). Ако напрежението на мрежата е по-високо от напрежението здадено на монитора, може да се наложи смяна на предпазителя (вж Смяна на предпазители в раздела Свързване на системата).
- KRK логото на предния панел свети при включен монитор. Ако логото не свети натиснете захранващия ключ в положение OFF и проверете предпазителя на захранващото променливотоково напрежение. НИКОГА НЕ ИЗПОЛЗВАЙТЕ ПРЕДПАЗИТЕЛ ЗА ПО-ВИСОК ТОК ОТ ПОСОЧЕНИЯ! Натиснете захранващия ключ в положение ON. Индикаторът за захранване трябва да светне.
- Ако е била необходима смяна на предпазители и при пускане на захранването резервните предпазител(и) изгорят отново, мониторът трябва да се върне на дилъра от който сте го закупили или на KRK за сервиз.

Проблем: Ако не чувате никакъв звук...

- Повторете стъпките от по-горната точка преди да продължите със следващите стъпки.
- Проверете да всички други аудио устройства, използващи същия променливотоков контакт, работят.
- Уверете се, че:
 - Кабелът на аудио източника е вкаран както в изхода на източника, така и в входа на монитора.
 - Регулаторът за усилване на системата е завъртян докрай по посока на часовниковата стрелка (+ 6 dB).
 - Източникът на сигнала (например смесителен пулт, работна станция, CD плейър и т.н.) е настроен на ниво, което изпраща достатъчно силен сигнал към мониторите.
 - Ако работи единият монитор. Вкарайте кабела за аудио входа на работещия в неработещия монитор. Това ще покаже дали проблемът е в монитора, дефектен кабел или друга повреда в аудио веригата.
 - Ако мониторът пак не реагира, той трябва да се върне на дилъра от който сте го закупили или на KRK за сервиз.

Проблем: Ако мониторът спре да работи внезапно...

- Изключете монитора.
- Повторете стъпките от горните точки преди да преминете по-нататък.
- Проверете внимателно дали задният панел на усилвателя е горещ! Ако мониторът е работил продължително време устройството може да е прегряло и защитата веднага е изключила системата. Вашият KRK монитор разполага с максимална защита на схемата против пикови напрежения, претоварване и прегряване на усилвателите. Изключете монитора, след това изчакайте 30 минути за да може задният панел да се охлади. Включете захранването.
- Увеличете звука за да проверите дали работи нормално.
- Ако мониторът пак не реагира, той трябва да се върне на дилъра от който сте го закупили или на KRK за сервиз.

Проблем: Променливо качество на звука...

- Повторете стъпките от предишните точки преди да продължите по-нататък.
- Изключете сигналния кабел от входа на монитора. При включен монитор поставете ухо до всеки драйвер (туитър/уфър) и слушайте (за леко съскане или брум. Ако няма абсолютно никакъв звук, това може да означава, че един или повече от драйверите (уфъра или туитъра, или и двата) са повредени. Възможно е също проблемът да е в електрониката.
- Пуснете ниско неизкривен звук. Внимателно покрийте туитера (за да блокирате звука) без да докосвате диафрагмата. Създава ли уфърът чист звук? Ако няма звук с чисто качество или изобщо няма звук, тогава вероятно уфърът трябва да се смени.
- Покрийте уфъра, така че да се чува само туитъра. Създава ли туитъра чист звук? Ако няма звук с чисто качество или изобщо няма звук, тогава вероятно туитерът трябва да се смени.
- Веднъж след като добиете по-добра представа какво може да е повредено, обадете ни се и говорете с някой от отдела за техническо обслужване. Там ще ви помогнат да определите най-доброто решение за оправяне на вашите монитори.

Проблем: Мониторът съска, бучи или издава друг силен шум....

Ето някои предложения, които ще ви помогнат да отстраните тези нежелани проблеми от вашата система:

- Уверете се, че захранващият кабел е включен напълно в IEC контата в задната част на монитора.
- Проверете връзките между източника на сигнала и монитора. Neutrik® комбо конекторът е напълно симетрична система. Ако включвате несиметричен изход към монитора, уверете се, че използвате ПИН 2 за сигнала, а ПИН 1 и ПИН 3 са свързани заедно в края на източника. Това може да се направи чрез използване на подходящ кабел или преходник.
- Цялото аудио оборудване трябва да използва една и съща заземителна точка. Проверете всички други устройства, които използват същото променливотоково захранване в сградата, като регулатори на светлина, неоновы знаци, телевизионни екрани и компютърни монитори. Тези устройства не трябва да използват същата верига. За актуализирана информация по отстраняването на проблеми, посетете нашия уеб сайт www.krksys.com.